

# Reprogramación de software de StarFire™ 6000 y StarFire™ 6000 integrado



JOHN DEERE

## Métodos de reprogramación

Existen tres métodos para reprogramar los receptores StarFire™ 6000 y dos métodos para los receptores integrados StarFire™ 6000. Las instrucciones a continuación indican cómo usar cada método.

### Vía inalámbrica

Este método se puede usar con los receptores StarFire™ 6000 Universal y StarFire™ 6000 integrado.

1. Si se usa una pantalla de 4ª generación con una conexión Wi-Fi® activa o un Pórtico Telematics Modular (MTG) conectado a una conexión Wi-Fi® activa o una buena cobertura celular, el receptor StarFire™ 6000 se puede actualizar usando actualizaciones por vía inalámbrica.

NOTA: Se requiere una suscripción activa a JDLink™ para usar la conexión celular MTG.

2. Buscar actualizaciones en línea > para otros dispositivos y revisar las actualizaciones disponibles
3. Seleccionar receptor de GPS. Hacer clic en Instalar. Se requiere una conexión activa durante este paso. Los tiempos de descarga dependen de la conexión a internet.
4. Una vez descargada la actualización, la reprogramación tardan típicamente 30 minutos en los receptores StarFire™ 6000 Universal y StarFire™ 6000 integrado.
5. Seleccionar "Administrador de software".
6. Seleccionar "Buscar actualizaciones en línea".
7. Seleccionar "Ver actualizaciones para otros dispositivos".
8. Seleccionar "Receptor de GPS".
9. Seleccionar el archivo correcto para la programación y descargarlo. Los tiempos de descarga dependen de la conexión a internet.
10. Los receptores StarFire™ 6000 Universal tardan típicamente 30 minutos para completar la actualización de software a través de la CAN. Los receptores integrados StarFire™ 6000 tardan típicamente 3-5 minutos a través de Ethernet.

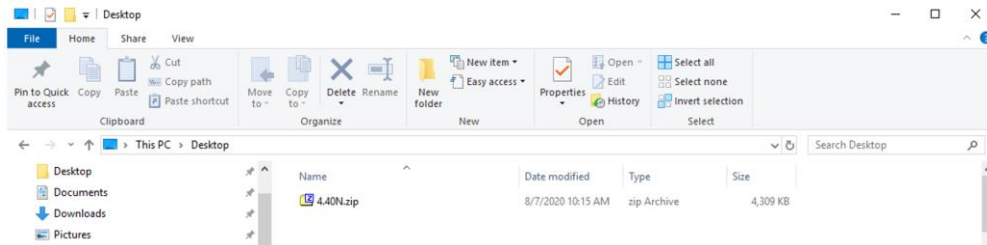
11. Mantener la llave de contacto en la posición de encendido o ACCESORIO durante la reprogramación.

## Unidad Flash USB a través del puerto USB del receptor

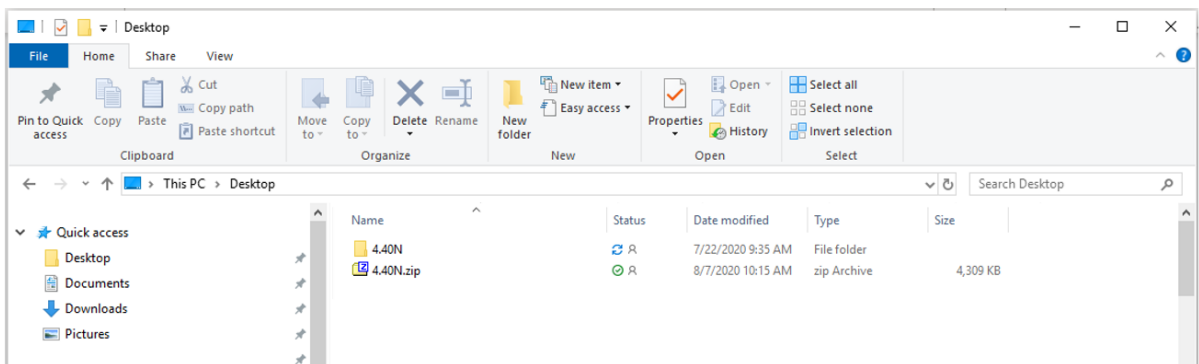
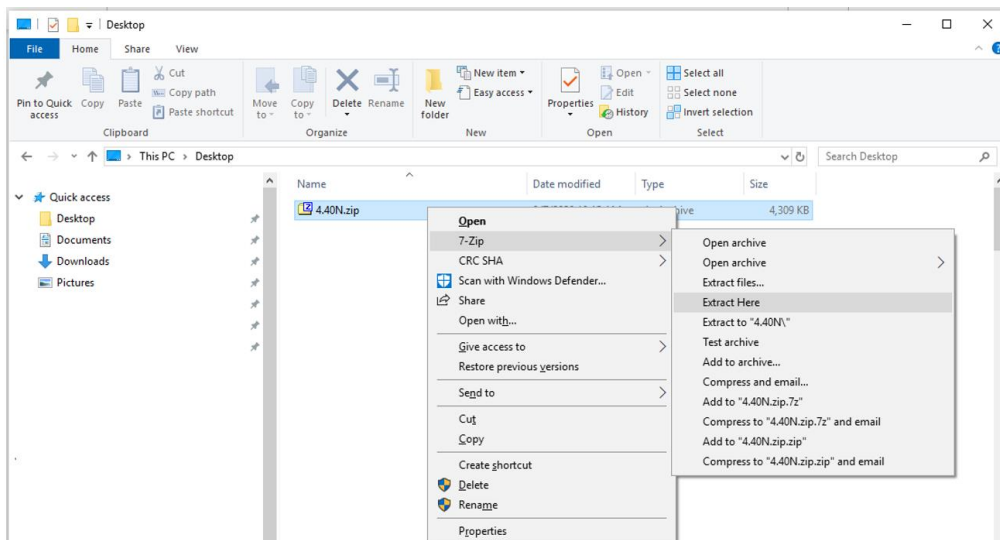
Este método puede usarse con receptores StarFire™ 6000 Universal.

### Preparación de USB en la computadora

1. Descargar el software nuevo y guardar el archivo .zip en su computadora (escritorio virtual).



2. Seleccionar el archivo que está ahora en su escritorio virtual y extraer los datos (esto es lo mismo que desempaquetar) a su escritorio virtual.



3. Reformatear el USB a la tabla de Asignación de archivos de Windows "FAT" 32. Ver los requisitos de dispositivo USB a continuación.

4. Mover la carpeta "Programas" a un dispositivo de almacenamiento USB.

Name	Status	Date modified	Type	Size
Programas	✓ R	7/22/2020 9:16 AM	File folder	

5. Verificar que el archivo .PRC esté en el dispositivo de almacenamiento USB. La estructura de archivos debe aparecer como USB>Programas>Receptor>SF6000.PRC

### En la máquina

1. Identificar el puerto USB del StarFire™ 6000 en la parte inferior del receptor.
2. Insertar el dispositivo USB con el archivo .prc correcto y proceder a la pantalla en la cabina para iniciar la descarga.
3. En la pantalla, seguir los pasos a continuación para iniciar la programación del StarFire™ 6000:
  - a. Seleccionar "Menú principal".
  - b. Seleccionar el icono de "StarFire™ 6000".
  - c. Seleccionar "Dispositivo USB" (tecla programable "A").
  - d. Seleccionar "Actualizar receptor".
  - e. Seleccionar el archivo correcto para la programación, esto tarda típicamente 3 minutos.
  - f. Cuando se reciba el indicativo correspondiente, pulsar el botón Continuar para avanzar al estado de funcionamiento normal.

# Unidad Flash USB a través del puerto USB de la pantalla

**Pantalla de 4ª generación:** Este método se puede usar con los receptores StarFire™ 6000 Universal y StarFire™ 6000 integrado.

## Preparación de USB en la computadora

1. Para una pantalla de 4ª generación, usar el programa auxiliar de Administrador de software para descargar el paquete de software a un dispositivo USB. Consultar las instrucciones de montaje del software de pantalla de 4ª generación en Stellar Support para obtener más detalles.

## En la máquina

1. Insertar el dispositivo USB en la pantalla de 4ª generación con el archivo correcto y seguir los pasos a continuación para iniciar la programación del receptor.
2. Seleccionar "Administrador de software".
3. Seleccionar "Instalar desde dispositivo USB".
4. Seleccionar "Ver actualizaciones para otros dispositivos".
5. Seleccionar "Receptor de GPS".
6. Seleccionar el archivo correcto para la programación.
7. Los receptores StarFire™ 6000 Universal tardan típicamente 30 minutos para completar la actualización de software a través de la CAN. Los receptores integrados StarFire™ 6000 tardan típicamente 3-5 minutos a través de Ethernet.

**Pantalla 2630:** Este método puede usarse con receptores StarFire™ 6000 Universal.

## Preparación de USB en la computadora

1. Para una pantalla 2630, usar la herramienta GS Live Update para descargar el paquete de software a un dispositivo USB. Consultar las instrucciones de montaje del software de GreenStar™ en Stellar Support para obtener más detalles.
2. Observar que el formato de actualización de GS Live update se puede usar para actualizar un receptor StarFire™ 6000 Universal a través del puerto USB del receptor. Consultar las instrucciones anteriores para usar este método.

## En la máquina

1. Insertar el dispositivo USB en la pantalla 2630 con el archivo correcto y seguir los pasos a continuación para iniciar la programación del receptor.
2. Seleccionar "Menú".
3. Seleccionar "Centro de mensajes".

4. Seleccionar "Reprogramar".
5. Seleccionar "Receptor de GPS".
6. Seleccionar "Reprogramar dispositivo". En el cuadro Cambiar a versión, seleccionar la versión del software deseada en el menú desplegable. Seleccionar Aceptar (C).
7. Los receptores StarFire™ 6000 Universal tardan típicamente 30 minutos para completar la actualización de software a través de la CAN.

## Requisitos de dispositivo USB

### Conectividad

- USB 2.0 o mejor
- Se reconoce como un disco extraíble

### Formato

- Formatear a la tabla de asignación de archivos de Windows™ (FAT) 32 antes de usar
- No existen contraseñas, cifrado o funciones en el dispositivo USB

### Capacidad de memoria

- 8-32 GB